



**MASALTA®**



# BRUGERMANUAL REVERSIBEL PLADE VIBRATOR MS400



**ADVARSEL**



For at reducere risikoen for skader, bør alle personer der skal betjene denne maskine, læse og forstå disse instruktioner før betjening. Dette også i forbindelse med udskiftning af tilbehør og vedligeholdelse. Alle tænkelige situationer kan ikke defineres i disse instruktioner, og der må således udvises agtpågivenhed af alle som bruger, vedligeholder eller arbejder nær dette udstyr.

## INDHOLDSFORTEGNELSE

Introduktion .....	1
Anvendelse.....	1
Funktioner og transmission.....	1
Tilbehør.....	1
Farer og risici.....	1-2
Betjening .....	2-3
Beskyttelse og forebyggende vedligeholdelse.....	3-5
Specifikationer .....	5-6
Transportering.....	6
Fejlfinding.....	6
Reserveparts Index .....	7-16
Garanti .....	17
Vedligeholdelses optegnelse .....	17
EC Deklaration .....	18

## INTRODUKTION

Tak for dit valg af dette udstyr. Vi har taget os af design, fremstilling og test af produktet. Det er dækket af seks måneders garanti. Skulle der være behov for service eller reservedele, så er hurtig og effektiv service til rådighed fra vores firma eller vores agent.

### Generelle sikkerhedsinstruktioner ved betjening af motordrevet udstyr.

Målet for vores firma er, at producere motordrevet udstyr, der hjælper operatøren med at arbejde sikkert og effektivt. Den vigtigste sikkerhedsanordning for denne eller andet værktøj er, operatøren. Omhyggelighed og god dømmekraft er den bedste beskyttelse imod skader. Alle mulige ulykker kan ikke defineres her, men vi har prøvet at fremhæve nogle af de vigtigste punkter. Enkelt personer bør udvise forsigtighed, og adlyde advarsels- og fare skilte placeret på udstyret. Operatører bør læse og følge sikkerhedsinstruktionerne, som er pakket med hvert enkelt produkt.

Lær, hvordan hver maskine virker. Selvom du førhen har benyttet lignende maskiner, tjek dog omhyggeligt hver enkelt maskine, før du benytter den. Få føling med den og kend dens evner, begrænsninger og mulige farer, hvordan den betjenes, og hvordan den stoppes.

## ANVENDELSE

Rende sammenpresning	Jordarbejde
Vej vedligeholdelse	Park anlæggelse
Stenlægning	Indkørsel/ belægning

## FUKTIONER OG TRANSMISSION

Motoren er styret af en TÆND/SLUK kontakt eller en trykpal, som er monteret på motorens topdæksel.

Drivremmen er justerbar, ved at løsne den bolt der sidder på siden af pladevibratoren. Pres herefter remstrammeren, til remmen er stram og opnå den nødvendige spænding. Sørg for at bolten til remstrammerhjulet er strammet efter justering.

## TILBEHØR

Transport vogn – Tilpasset maskinen med 200mm gummi hjul.

## FARER OG RISICI

ALDRIG lade nogen personer betjene maskinen uden tilstrækkelig instruktion.

SØRG FOR at alle operatører læser og forstår betjenings vejledningen.

ALVORLIGE SKADER kan opstå i forbindelse med upassende eller letsindig brug af maskinen.

Plade vibratorer er tunge enheder og bør anbringes af to personer med passende styrke, ved brug af løfte håndtagene, som er udstyret på maskinen. Dette sammen med den rette løfte teknik.

### ! MEKANISKE FARER

BETJEN IKKE maskinen, medmindre alle sikkerhedsforanstaltninger er på plads.

HOLD hænder og fødder fri fra roterende og drivende dele, eftersom de vil forårsage skade ved kontakt.

SØRG FOR at motorstyrings kontakten er sat I SLUK position, og at tændrørsledningen er frakoblet, før man fjerner beskyttelse eller laver justeringer.

SØRG FOR at både maskinen og operatøren er på stabilt underlagt, ved at placere maskinen på plant terræn, så maskinen ikke vælter eller glider, imens den er i gang eller uden opsyn.

ALDRIG efterlad maskinen i gang, uden opsyn

SØRG FOR at siderne i en grav er stabile, og ikke vil kollapse ved vibrationerne, førend der påbegyndes sammenpresning.

SØRG FOR at området der skal sammenpresses ikke indeholder nogen "levende" elektriske kabler, gas, vand eller kommunikations ledninger, som kan blive skadet ved påvirkningen af vibrationer.

UDØV FORSIGTIGHED når enheden betjenes. Udsættelse for vibrationer eller ensformigt arbejde kan være skadeligt for hænder og arme.

ALDRIG stå på enheden mens den arbejder.

Lad IKKE motorens max omdrejninger overstige 3,200 r/min. Enhver forøgelse kan resultere i personskader eller skade på maskineriet.

PAS PÅ ikke at komme I kontakt med udstødningen, når motoren er varm, da det kan forårsage forbrændinger.

SØRG FOR at reparationer på motoren og maskinen bliver udført af KOMPETENTE fagpersoner.

## ! BRAND OG EKSPLOSIONSFARE

BENZIN er ekstremt brandfarligt og eksplosivt under visse forhold.

SØRG FOR at benzinen kun opbevares i en godkendt beholder.

IKKE genopfylde motoren imens den kører eller er varm.

IKKE genopfylde motoren i nærheden af gnister, flammer eller personer som ryger.

IKKE overfylde tanken og undgå at spilde diesel når den genopfyldes. Spildt diesel eller dampe kan antænde. Hvis spild skulle opstå, sørg da for at området er tørt før motoren startes.

SØRG FOR at hættten til brændstofstanken er sikkert fastskruet efter påfyldning.

## ! KEMIKALIE FARER

Kør IKKE med, eller genopfyld en benzin eller diesel motor i et lukket område uden tilstrækkelig ventilation.

KULILTE udstødnings gasser fra de interne forbrændings motor drevne dele kan forårsage dødstilfælde i lukkede rum.

## ! STØJ FARER

USÆDVANLIG LARM kan føre til midlertidigt eller permanent tab af hørelsen.

BÆR et godkendt hørevern for at mindske udsættelsen for støj. (Som påbudt af erhvervs helbreds –og sikkerheds anordninger.)

## BESKYTTELSES BEKLÆDNING

ALTID bær godkendt hørevern, når der arbejdes på en snæver arbejdsplads. Beskyttelsesbriller og støvmaske bør bæres, når man arbejder i et støvet miljø. Beskyttende dragter og fodtøj kan også være fordelagtigt at benytte, når der arbejdes med varmt asfalt.

## ! ØVRIGE FARER

Glide/Snuble/Fald er skyld i mange alvorlige skader eller dødsfald. Vær opmærksom på ulige eller glatte arbejdsflader.

Udøv forsigtighed når der arbejdes i nærhed af ubeskyttede huller eller udgravninger.

## BETJENING

### Inspektion før op-start

Den følgende før op-start inspektion skal udføres, før påbegyndelse af hvert arbejde eller for hvert 4 timers brug, hvad der nu kommer først. Hvis nogen fejl opdages, må vibratoren

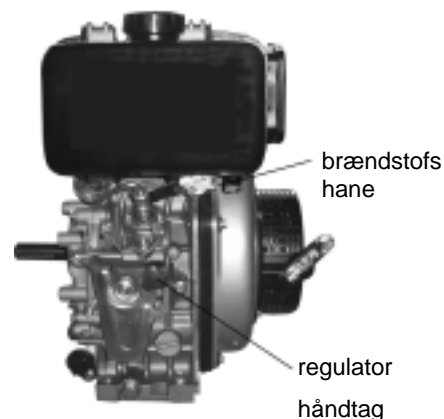
ikke benyttes, før fejlen er udbedret.

1. Inspicer grundigt vibratoren for tegn på skader. Tjek at alle komponenter er der, og sikre. Vær især opmærksom overfor remtræk beskyttelseskærmen mellem motoren og vibrator enheden.
2. Tjek standen i motorolien, og påfyld hvis nødvendigt.
3. Tjek brændstofsstanden, og påfyld hvis nødvendigt.
4. Tjek efter olie og brændstofs lækager.

### Start og stop procedurer for motorer

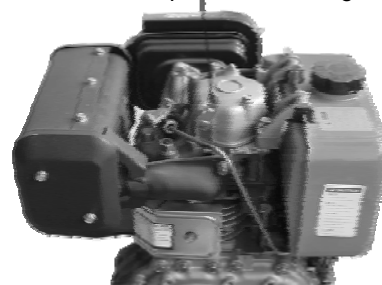
#### Diesel Motor

1. Åben brændstofs hanen.



2. Drej styre håndtaget til "START" position.
3. Tag fat i starter håndtaget.
4. Hiv i starter håndtaget indtil du føler modstand, og returner så håndtaget langsomt.
5. Pres decompressions håndtaget i "bundstilling". Håndtaget vil automatisk gå tilbage efter motoren er startet.

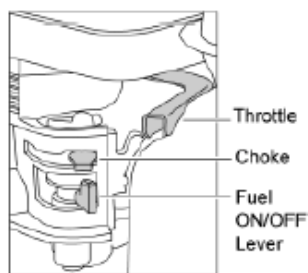
dekompresion håndtag



6. Hold starter håndtaget med to hænder og hiv hårdt i den.
7. Det er svært at starte motoren i koldt vejr. Fjern gummiproppen på cylinderhovedet og påfyld omkring 2 cl diesel olie før start.
8. For at stoppe motoren, sæt styre håndtaget til lav hastigheds position, kør da motoren på nul belastning i 5 minutter.
9. Sæt styre håndtaget til "STOP" position. Stop ikke motoren med dekompression håndtaget.
10. Sæt brændstofshenen i "SLUK" positionen.

## Benzin Motor

1. Åben brændstofshanen ved at dreje brændstofs TÆND / SLUK håndtaget helt til højre.
2. Hvis du skal koldstarte motoren, så sæt chokeren på "ON" ved at sætte choker håndtaget hele vejen til venstre. Hvis du skal genstarte en varm motor, så er chokeren oftest ikke nødvendig. Dog, hvis motoren er kølet lidt ned, kan choker delvist være nødvendig.
3. Drej motorens TÆND / SLUK kontakt mod uret til "1" position.
4. Sæt gashåndtaget i tomgangs position ved at flytte håndtaget helt til højre. Start ikke motoren for fuld gas, da maskinen vil vibrere så snart motoren starter.
5. Ved at have et bestemt greb på kontrol håndtaget med en hånd, tag fat i starter kablet med den anden. Hvis du starter kablet indtil du føler modstand, lad så starteren komme igen.
6. Vær påpasselig med, ikke at hive starterens kappe fuldt ud, riv raskt i starter håndtaget.
7. Gentag indtil motoren starter.
8. Når motoren tænder sæt da gradvist, choker håndtaget mod SLUK positionen "OFF" ved at flytte den mod højre.
9. Hvis det fejler at få gang i motoren efter adskillige forsøg, følg da fejlfindings guiden på side 6.
10. For at stoppe motoren, sæt styre håndtaget til lav hastigheds position, drej da TÆND / SLUK knappen imod uret til position "0"
11. Sluk for brændstofs tilførslen.



Maskinen er bedst egnet til at sammenpresse bitumene og granulære materialer, fx kornet jord såsom dynd og løjrd bliver bedst sammenpresset ved brug af en plade vibrator.

Hvis det er muligt, så bør stedet gøres plant før påbegyndelse af sammenpresning.

For yderligere information omkring start og korrekt betjenings procedurer af motoren, refererer da til betjenings manualen som kom med enheden.

Øg motor hastigheden til det maksimale ved brug af gashåndtaget, før påbegyndelse af sammenpresning.

Maskinen bør kontrolleres ved at holde fast med begge hænder og anvende beherskelse for at kontrollere den fremadrettede bevægelse.

Styr maskinen ved at bevæge håndtaget sidelæns enten til højre eller venstre.

ALTID oprethold godt fodfæste så du ikke glider og mister kontrollen over maskinen.

Inspicer vandslangerne og deres forbindelser for at sikre at de ikke er utætte.

## Beskyttelse og forebyggende vedligeholdelse

Tjek oliestanden i motor krumtaphuset dagligt

Tjek vibrator oliestanden ugenligt.

Inspicer gummi anti vibrations beslag for slitage eller forringelse.

Inspicer vandslangerne og deres forbindelser for at sikre at de ikke er utætte. Rens undersiden af pladen regelmæssigt for at forhindre at der samler sig skidt.

Brug blyfri kvalitets Benzin og vær sikker på at benzinen er fri for forurening.

Den vibrationsdirrende bevægelse sørger for en selvkørende funktion. Anbring håndtaget i den modsatte ende af maskinen til vibratoren.

Start motoren ved at hive i start kablet. (Hvis motoren monteret med en TÆND / SLUK kontakt, skal denne først være slået over på "ON" inden den startes.) Sørg for den rette mængde fugt i jorden da denne er vital for ordentlig sammenpresning. Vand virker som et smøremiddel til at hjælpe jord partikler sammen. For lidt fugt betyder utilstrækkelig sammenpresning. For meget fugt efterlader vand-fyldte tomrum som svækker jordens bærende evne.

Sammenpresning af tørre materialer vil blive mere medgørligt ved at fugte det med en vandslange monteret med en sprinkler.

Overdreven vanding vil forårsage, at maskinen til at gå i stå.

Det valgfri vandtanks kit kan anbefales, når maskinen anvendes på asfalt overflader, da vand filmen forhindrer at der samler sig skidt på undersiden af pladen.

## ADVARSEL:



Inspektion og anden service bør altid udføres på stabil og plant underlag med motoren slukket.

### Inspektion og vedligeholdelses service register.

For at være sikker på at din plade vibrator altid er i god stand før brug, udfør da vedligeholdelsesinspektionen i overensstemmelse med tabel 1 til 3.

**TABEL 1. MASKIN INSPEKTION**

Punkt	Driftstid
(Start tjek)	Hver 8 time (hver dag)
Løsnede eller tabte skruer	Hver 8 time (hver dag)
Skade på en hver del	Hver 8 time (hver dag)
Om kontrol system delen virker	Hver 8 time (hver dag)
Vibrator oil udskiftning	Ved første 4 timer derefter hver 200 timer
Vibrator olie check	Hver 200 timer
kilerem (kobling) tjek	Hver 200 timer

**TABEL 2. MOTOR TJEK**

(For detaljer, se separat motor manual)	
Punkt	Driftstid
Lækage af olie brændstof	Hver 8 time (hver dag)
Tilspænding af beslag gevind	Hver 8 time (hver dag)
Motor olie tjek og påfyldning	Hver 8 time (hver dag) (Påfyld til angivne Max. niveau)
Motor olie påfyldning	Ved første 20 timer, derefter hver 100 timer
Rengøring af luft renser	Hver 50 timer

## ADVARSEL:



Disse inspections intervaller er ved brug under normale forhold. Juster dine inspections intervaller baseret på det antal timer plade vibratoren er i brug, og især i forhold til de individuelle arbejdsforhold.

## ADVARSEL:



Brændstofsledninger og forbindelser bør udskiftes hvert 2 år.

### Daglig Service

- ⌘ Tjek efter lækage af brændstof eller olie.
- ⌘ Fjern jord og rengør bunden af pladen.
- ⌘ Tjek motor olie.
- ⌘ Tjek efter løse skruer, også stramhed. Se Tabel 3 forneden (stramning/ vridningsmoment) i forbindelse med efterspænding.

**TABEL 3.**

### STRAMNING VRIDNINGSMOMENT (i kg/cm) Diameter

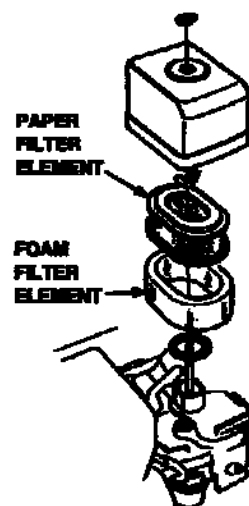
Materiale	6mm	8mm	10mm	12mm	14mm	16mm	18mm	20mm
4T	70	150	300	500	750	1100	1400	2000
6-8T	100	250	500	800	1300	2000	2700	3800
11T	150	400	800	1200	2000	2900	4200	5600
*	100 (6mm) 300-350 (8mm) 650-700 (10mm)							
*(I tilfælde af at modstykket er af aluminium)								
(Gevind på denne maskine skal alle spændes med uret)								
Materiale og kvalitet er markeret på hver bolt og skrue.								

### Udskiftning af vibrator olie

Ved udskiftning af vibrator olie, fjern da dræn proppen lokaliseret i bunden til højre af vibratoren, og tip plade vibratoren for at dræne olien. Bemærk venligst at det er nemmere at tappe olien, mens den er varm. Udskift olien med 500 ml gearolie (75-80) -90.

### Luft Filter

- Luftfilteret bør renses idet tilstoppet luftrenser kan forårsage ringe motor start, mangel på kapacitet og mindske motorens levetid betydeligt.
- For at rense eller udskifte luftfilteret, løsne da fløjmrørken på luftfilterhuset (Figur 1). Fjern herefter dækslet og tag luftfilter kassetten ud. Hvis den blot skal renses, benyt da en kompressor og blæs indvendig fra bevægende op og ned indtil alt støv er fjernet.



**Figure 1 Air Filter**

## ADVARSEL:



**ALDRIG** forsøg at tjekke kileremmen imens motoren kører. Alvorlige skader kan opstå hvis din hånd bliver fastklemt mellem kileremmen og koblingen. Brug altid sikkerhedshandsker.

### ⌘ Tjek og udskiftning af kilerem og kobling

Efter 200 timers driftstid, fjern det øverste remdæksel for at tjekke kileremmens trækspænding. (Figur 2).

Trækspændingen er i orden, hvis remmen bøjer ca. 10mm når den trykkes sammen med fingrene imellem akslerne. Løse eller slidte kileremme reducerer kraftoverførsels effektivitet, hvilket forårsager svag sammenpresning, og reducerer også remmens levetid.

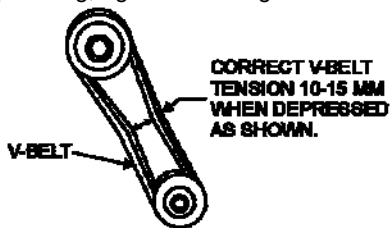


Figure 2. V-Belt Tension

## ADVARSEL:



På et hvilket som helst tidspunkt når vibratorens vibrationer bliver svage eller forsvinder under den normale drift uanset antal driftstimer, tjek da kileremmen og koblingen med det samme.

### ⌘ Udskiftning af kilerem

Fjern de over og nedre rem dæksler. Brug en skruenøgle (13mm) til remskiven (nedre) spændebolt. Brug en aflagt klud eller lignende midtvejs på kileremmen på den venstre side, samtidig med at du rykker kraftigt tilbage i den. Drej herefter skruenøglen imod urets retning, så kileremmen vil komme af.

### ⌘ Geninstallation af kileremmen

Bring kileremmen i indgreb med den nedre vibrator remskive, og skub remmen til den venstre side af den øvre kobling. Samme procedure benyttes ved afmontering, drej

### ⌘ Tjek af koblingen

Tjek kobling sammen med remmen. Når remmen er ude, tjek da den ydre cylinder af koblingen for om den hænger og "V" rillen for slitage og skader. Rens "V" rillen om nødvendigt. Slitage af lejeforing eller sko bør tjekkes sammen med det løbende tjek. Slitage på skoen vil medføre manglende energioverførsel, - og medfører koblingslip.

## SPECIFIKATIONER

### Motor

MS400-1 Diesel, Kipor 186 7.5kW effekt

**Hastighedsregulering** - 3,200r/min

### Drivrem

Kilerem

### Vibrator

Frekvens ---- 3,750 vibrationer/min

Centrifugal kraft ----- 40 kN

### Driftsvægt:

MS400-1 392kg

### Lejer

Følgende lejer er smørefri:

Centrifugal kobling – fedt smurt

Vibrator – oliebad smurt

skruenøglen i urets retning så remmen sidder på igen.

**Akustisk støj** (ifølge 2000/14/EC)

	MS400-1	MS400-2/3/4
Målt lydeffekt niveau	105dB	102.2dB
Garanteret lydeffekt niveau	108dB	105.2dB
Uvished	3dB	3dB

**Hånd-Arm-Vibration** (I henhold til ISO8662, Del 1,  $m/s^2$ ): 4-9

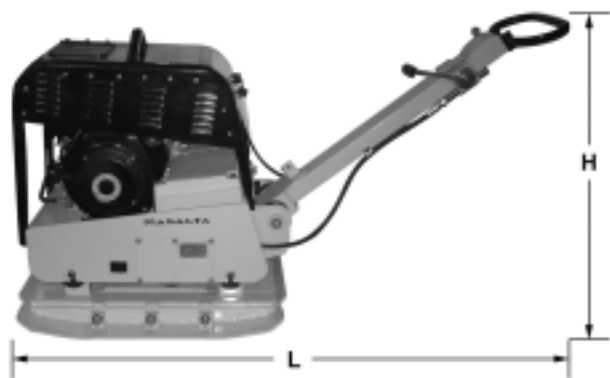
### Nameplate

Reversible Plate Compactor MS400			
Frequency (rpm):	3750	Operation Mass (kg):	392
Power (kW):	7.5	Centrifugal Force (kN):	40
Speed (cm/s):	0-35	Compaction Depth (cm):	90
Manuf. Yr.:	2007	Serial No.:	

**MASALTA** Masalta Engineering Co., Limited  
Rm 501, Fortune Plaza, No.278 of Suixi Rd., Hefei China

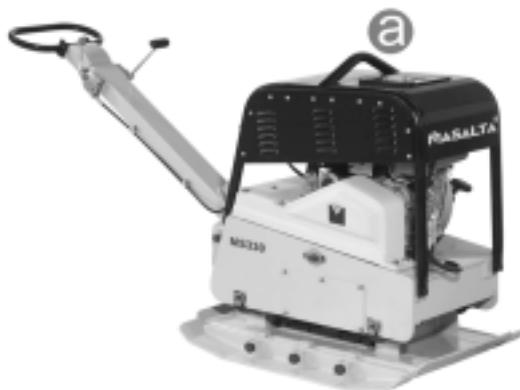
## Arbejds størrelse (L x B x H):

178 x 48 x 90cm



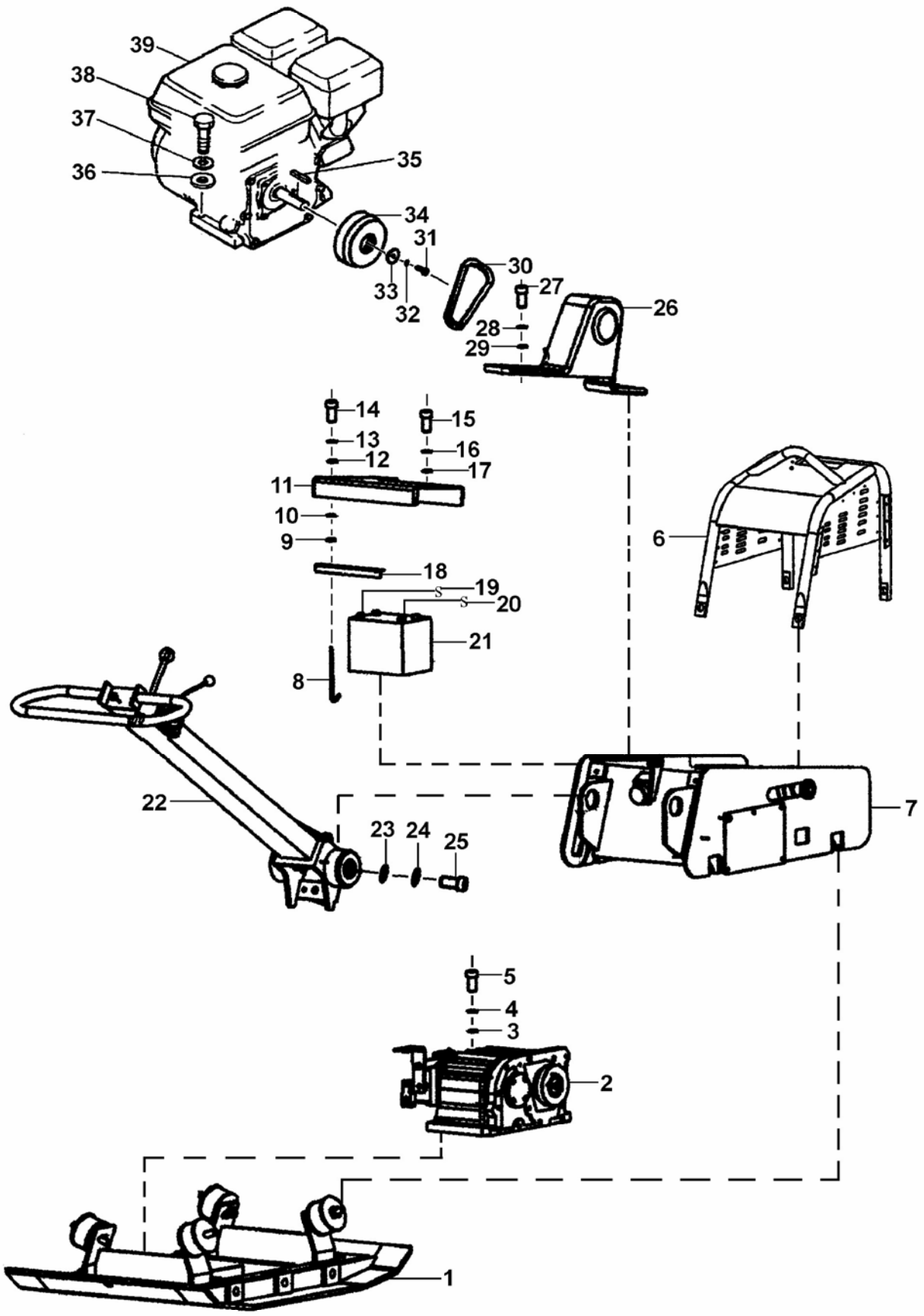
## TRANSPORTERING

1. Altid sluk maskinen imens den transporteres.
2. Vær sikker på at løfteanordningen har nok kapacitet til at holde maskinen. (se navnepladen på maskinen for vægt.)
3. Brug det centrale løftepunkt (a) når maskinen løftes.



## FEJLFINDING

SYMPTOM	MULIGE ÅRSAGER OG JUSTERING
Motor vil ikke starte.	<ul style="list-style-type: none"><li>·Tjek Tænd/Sluk knappen for at være sikker på at den står på Tænd (ON)</li><li>·Tjek brændstofs forsyningen.</li><li>·Hvis forsynet med en Honda eller Robin motor tjek da krumtaphusets olie niveau da en olie sensor er anbragt på disse motorer hvilket forhindrer start og stopper motoren når olie niveauet er lavt</li><li>·Sørg for at tændrørstænding ledning er forbundet</li><li>·Tjek forgassersprederen og skål for at sikre de er rene.</li></ul>
Motor stopper	<ul style="list-style-type: none"><li>·Tjek brændstoffsfor syningen..</li><li>·Tjek at benzin hanen er sat på "ON".</li><li>·Tjek luftfilterets tilstand.</li></ul>
Benzin Motor mangler kraft.	<ul style="list-style-type: none"><li>·Tjek luftfilterets tilstand.</li><li>·Tjek tændrørets tilstand.</li></ul>
Mangelfuld vibration	<ul style="list-style-type: none"><li>·Tjek for et slippende eller manglende kilerem.</li><li>·Tjek at motorens gældende hastighed er 3,200r/min</li></ul>
Maskine er ikke frit bevægelig	<ul style="list-style-type: none"><li>·Tjek undersiden af pladen for en ophobning af skidt og snavs.</li></ul>



MS330 PARTS LIST 1

**MS330 RESERVEDELSLISTE 1**

ENHED NR	DEL NR	BESKRIVELSE	MÆNGDE
1	H330100000	BUNDPLADE OPSTILLING	1
2	H330200000	VIBRATION BOX	1
3	T97.1-18	SKIVE 18	4
4	T94.1-18	FJEDER SKIVE 18	4
5	T5781-M18X55	BOLT M18X55	4
6	H330600000	MOTOROPHÆNGSPLADE	1
7	H330300000	REGULERINGSPLADE	1
8	T6185.1-M6	BOLT M6	2
9	T97.1-6	SKIVE 6	2
10	T94.1-6	MØTRIK M6	2
11	H330400001	RAMME OPSTILLING	1
12	T97.1-10	SKIVE 10	4
13	T94.1-10	FJEDER SKIVE 10	4
14	T5781-M10X100	BOLT M10X100	4
15	T5781-M8X30	BOLT M8X30	3
16	T94.1-8	FJEDER SKIVE 8	3
17	T97.1-8	SKIVE 8	3
18	H330400002	VINKELPLADE	1
19	H330400003	KABEL (L)	1
20	H330400004	KABEL (R)	1
21	H330400005	BATTERI	1
22	H330500000	HÅNDTAGS OPSTILLING	1
23	T97.1-16	SKIVE 16	2
24	T94.1-16	FJEDER SKIVE 16	2
25	T5781-M16X55	BOLT M16X55	2
26	H330700001	REM SKÆRM	1
27	T5781-M10X30	BOLT M10X30	2
28	T94.1-10	FJEDER SKIVE 10	2
29	T97.1-10	SKIVE 10	2
30	H330700002-1	KILEREM TIL DIESEL MOTOR	1
	H330700002-2	KILEREM TIL BENZIN MOTOR	1
31	H330800001-1	SKRUE M10X1.25X25 TIL DIESEL MOTOR	1
	H330800001-2	SKRUE 7/16-20 TIL BENZIN MOTOR	1
32	H330800002-1	FJEDER SKIVE 10 TIL DIESEL MOTOR	1
	H330800002-2	FJEDER SKIVE 12 TIL BENZIN MOTOR	1
33	H330800003-1	SKIVE 10 TIL DIESEL MOTOR	1
	H330800003-2	SKIVE 12 TIL BENZIN MOTOR	1
34	H330800004-1	MOTOR REMSKIVE TIL DIESEL	1
	H330800004-2	MOTOR REMSKIVE TIL HONDA LISENS	1
	H330800004-3	MOTOR REMSKIVE TIL ROBIN MOTOR	1
	H330800004-4	MOTOR REMSKIVE TIL HONDA	1
35	H330800005-1	LÅSEKILE B6X40 GB1096 TIL DIESEL MOTOR	1
	H330800005-2	LÅSEKILE 1/4X1 1/2 TIL BENZIN MOTOR	1
36	T97.1-10	SKIVE 10	8
37	T94.1-10	FJEDER SKIVE 10	4
38	T5781-M10X50	BOLT M10X50	4
39	H330900000-1	DIESEL MOTOR	1
	H330900000-2	HONDA LISENS MOTOR	1
	H330900000-3	ROBIN MOTOR	1
	H330900000-4	HONDA MOTOR	1



## MS400 RESERVEDELSLISTE 2

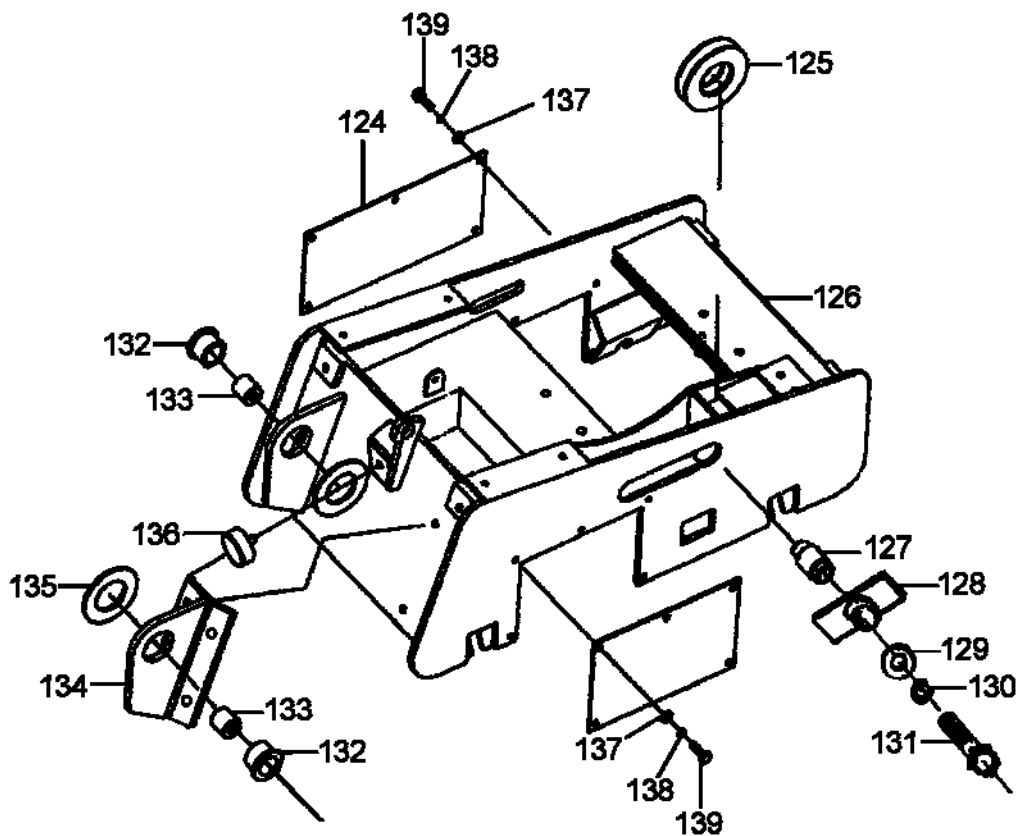
ENHED NR	DEL NR	BESKRIVELSE	MÆNGDE
40	T94.1-20	FJEDER SKIVE 20	6
41	T5781-M20X55	BOLT M20X55	6
42	T97.1-20	SKIVE 20	6
43	T94.1-12	FJEDER SKIVE 12	4
44	T70.1-M12X40	BOLT M12X40	4
45	T94.1-6	FJEDER SKIVE 6	20
46	T5781-M6X10	BOLT M6X10	20
47	T97.1-6	SKIVE 6	20
48	H330600001	BESKYTTELSES PLADE	2
49	H330600002	GUMMI PLADE	1
50	H330600003	FASTSPÆNDINGSPLADE	1
51	T5781-M8X30	BOLT M8X30	3
52	H330100001	BUNDPLADE	1
53	H330100002	FORLÆNGESES PLADE	2
54	H330100003	VIBRATIONS DÆMPER	4
55	T97.1-16	SKIVE 16	8
56	T94.1-16	FJEDER SKIVE 16	8
57	T6185.1-M16	MØTRIK M16	8
58	H330600004	BESKYTTELSES RAMME	1

## MS400 RESERVEDELSLISTE 3

ENHED NR	DEL NR	BESKRIVELSE	MÆNGDE
59	T70.1-M8X25	BOLT M8X25	4
60	T94.1-8	FJEDER SKIVE 8	4
62	H330200001	PLADE	1
63	H330200002	SPINDEL	1
64	T894.1-20	LÅSE RING 20	1
65	H330200003	STÅL RING	1
66	T893.1-47	LÅSE RING 47	1
67	T276-204	LEJE 204	1
68	T5781-M14X1.5	BOLT M14X1.5	4
69	T97.1-14	SKIVE 14	4
70	H330200004	VIBRATIONSHUS	1
71	H330200005	DÆKSEL PAKNING	1
72	H330200006	LEJE DÆKSEL	1
73	T94.1-8	FJEDER SKIVE 8	4
74	T5781-M8X20	BOLT M8X20	4
75	T5781-M12X25	BOLT M12X25	3
76	T94.1-12	FJEDERSKIVE 12	2
78	H330200007	UBALANCE VÆGT	1
77	H330200008	UBALANCE VÆGT	1
79	TSL183008A-C3	LEJE SL183008A-C3	1
80	H330200009	DREJERRØRVEKSLER	1
81	T1096-A8X25	LÅSEKILE 8X25	1
82	H330200010	SPINDEL	1
83	H330200011	STYRE STIFT	1
84	T1096-A8X25	LÅSEKILE 8X25	1
85	T1096-A8X25	LÅSEKILE 8X25	1
86	H330200012	TRÆKAKSEL	1
87	TSL183008A-C3	LEJE	1
88	H330200013	SPINDEL	1
89	H330200014	STYRE STIFT 6.5X60	1
90	H330200015	STYRE STIFT 6.5X60	1

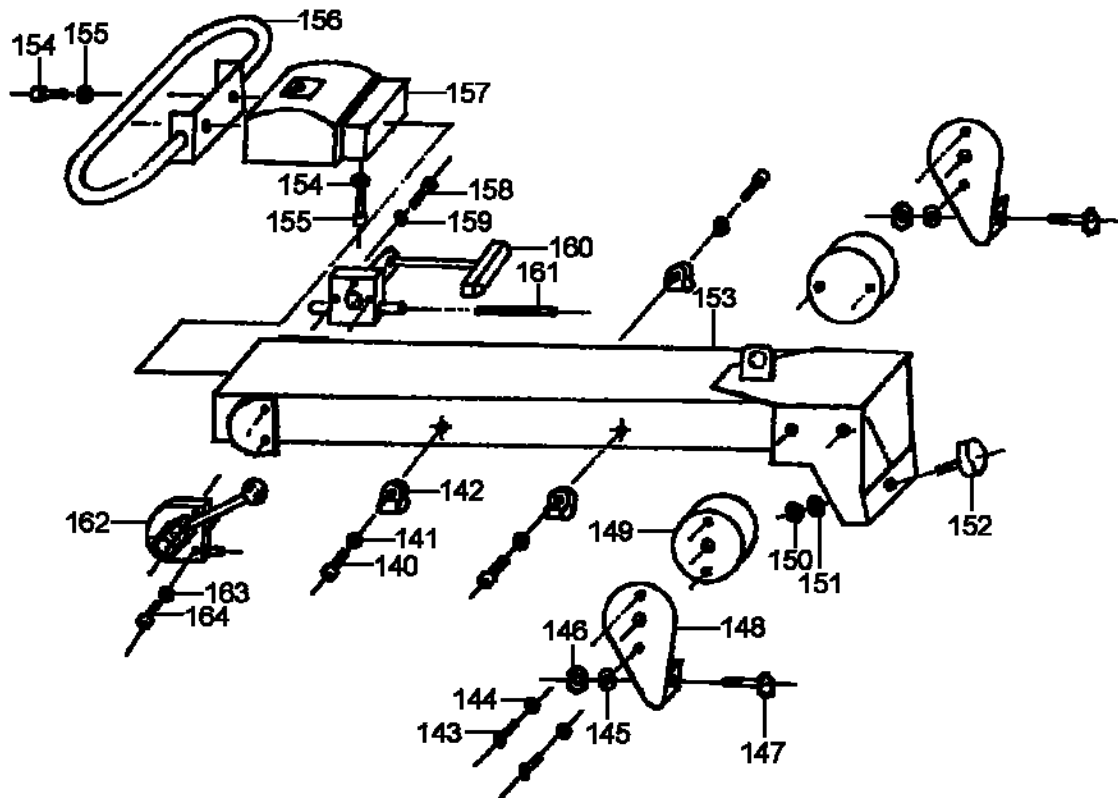
### MS400 RESERVEDELSLISTE 3

ENHED NR	DEL NR	BESKRIVELSE	MÆNGDE
91	H330200016	SKIVE	1
92	T283-32206	LEJE 32206	1
93	T77-M8X20	SKRUE M8X20	1
94	H330200017	SKIVE	1
95	T283-32206	LEJE 32206	1
96	H330200018	GEAR	2
97	H330200019	AFSTANDSSKIVE	1
98	H330200020	SKIVE	1
99	T283-32206	LEJE 32206	2
100	H330200021	BOKS DÆKSEL	1
101	T94.1-10	FJEDER SKIVE 10	9
102	T5781-M10X30	BOLT M10X30	9
103	H330200022	AFSTANDSSKIVE	2
104	T13871-FB30X50	OLIE TÆTNING FB30X50	2
105	H330200023	LEJE DÆKSEL	1
106	T94.1-8	FJEDER SKIVE 8	9
107	T5781-M8X20	BOLT M8X20	8
108	H330200024	REMSKIVE	1
109	T894.1-28	LÅSE RING 28	1
110	T70.1-M12X40	BOLT M12X40	2
111	T94.1-12	FJEDER SKIVE 12	2
112	H330200025	REM SKJOLD	1
113	T94.1-8	FJEDER SKIVE 8	4
114	T70.1-M8X16	BOLT M8X16	4
115	T5781-M8X60	BOLT M8X60	4
116	T94.1-8	FJEDER SKIVE 8	4
117	T97.1-8	SKIVE 8	4
118	H330200026	GEARSKIFTE HUS	1
119	T5781-M8X16	BOLT M8X16	2
120	T97.1-8	SKIVE 8	2
121	T94.1-8	FJEDER SKIVE 8	2
122	H330200027	SELV-SMØRENDE LEJE	1



### MS400 RESERVEDELSLISTE 4

ENHED NR	DEL NR	BESKRIVELSE	MÆNGDE
124	H330300001	DÆKPLADER	2
125	H330300002	JUSTERINGS REMSKIVE	1
126	H330300003	MOTOR MONTERINGS PLADE	1
127	H330300004	MANCHET	1
128	H330300005	MONTAGE PLADE	1
129	T97.1-16	SKIVE 8	1
130	T94.1-16	FJEDER SKIVE 8	1
131	T5781-M16X55	BOLT M16X55	1
132	H330300006	NYLON MANCHET	2
133	H330300007	STÅL RING	2
134	H330300008	BÆREPLADE	1
135	H330300009	NYLON SKIVE	2
136	H330300010	GUMMIDÆMPER	1
137	T97.1-8	SKIVE 8	10
138	T94.1-8	FJEDER SKIVE 8	10
139	T5781-M8X20	BOLT M8X20	10



### MS400 RESERVEDELSLISTE 5

ENHED NR	DEL NR	BESKRIVELSE	MÆNGDE
140	T5781-M8X20	BOLT M8X20	1
141	T94.1-8	FJEDER SKIVE 8	1
142	H330500001	KLEMME	3
143	T703-M8X20	SKRUE M8X20	4
144	T861.1-8	SKIVE 8	2
145	T97.1-10	SKIVE 10	4
146	T6185.1-10	MØTRIK M10	2
147	T5781-M10X30	SKRUE M10X30	2
148	H330500002	STOP PLADE	2
149	H330500003	GUMMIDÆMPER	2
150	T5781-M10X25	BOLT M10X25	1
151	T94.1-10	FJEDER SKIVE 10	1
152	H330500004	VIBRATIONSDÆMPER	1
153	H330500005	HÅNDTAG	1
154	T94.1-10	FJEDER SKIVE 10	4
155	T5781-M10X25	BOLT M10X25	4
156	H330500006	HÅNDTAG	1
157	H330500007	MONTERINGS/BALANCEKLODS	1
158	T5781-M6X50	BOLT M6X50	3
159	T94.1-6	FJEDER SKIVE 6	3
160	H330500008	GEARHÅNDTAG	1
161	H330500009	KABEL	1
162	H330500010	GASHÅNDTAG	1
163	T94.1-6	FJEDER SKIVE 6	2
164	T5781-M6X35	BOLT M6X35	2



**EC DECLARATION OF CONFORMITY/DECLARATION CE DE CONFORMITE/DECLARACI3N DE CONFORMIDAD CE/  
DECLAR3O CE DE CONFORMIDADE/ EU OVERENSSTEMMELSES DECLERATION**

**GB**

We, Masalta Engineering Co., Limited, RM 501, Fortune Plaza, No.278 of Suixi Rd., Hefei 230041, China, hereby certify that if the product described within this certificate is bought from an authorised Masalta dealer within the EEC, it conforms to the following EEC directives: 98/37/EC (This directive is a consolidation of the original machinery directive 89/392/EEC), Electromagnetic Compatibility Directive 89/336/EEC (as amended by 92/31/EEC & 93/68/EEC).

**F**

Nous soussignons, Masalta Engineering Co., Limited, RM 501, Fortune Plaza, No.278 of Suixi Rd., Hefei 230041, China, certifions que si le produit décrit dans ce certificat est achet é chez un distributeur autorisé Masalta au sein de la CEE, il est conforme aus norme CEE ci-après: 98/37/CE (cette norme est une codification des normes de la machine d'origine 89/392/CEE), Norme compatible pour l'électromagnisme 89/336/CEE (modifié par 92/31/CEE et 93/68/CEE).

**E**

La Sociedad, Masalta Engineering Co., Limited, RM 501, Fortune Plaza, No.278 of Suixi Rd., Hefei 230041, China, por el presente documento certifica que si el producto descrito en este certificado es comprado a un distribuidor autorizado de Masalta en la CEE, este es conforme a las siguientes directivas: 98/37/CE de la CEE (Esta directiva consolida la directiva inicial sobre maquinaria 89/392/CEE), Directiva 89/336 CEE sobre Compatibilidad Electromagnética (según enmiendas 92/31.CEE y 93/68/CEE).

**DK**

Vi, Masalta Engineering Co., Limited, RM 501, Fortune Plaza, No.278 of Suixi Rd., Hefei 230041, China, certificerer herved at hvis produktet som er beskrevet inde i denne attest er købt hos en autoriseret Masalta forhandler indenfor EØF, er den i overensstemmelse med følgende EØF direktiver: 98/37/EC (Dette direktiv er en sammenlægning af det oprindelige maskindirektiv 89/392/EEC), EMC Direktiv 89/336/EEC (som ændret af 92/31/EEC & 93/68/EEC).

Signed by:

Signature:

Medido por:

Assinado por:

Underskrevet:



**Tony Hoo**

Managing Director

Le Directeur Général

Director Gerente

Director-Geral

Admin. Direktør



*Formidlet af*



**R.C. Holm A/S**

Add: Skovbakkevej 50, 8544 Mørke  
Tel: 0045 86997314 Fax: 0045 86997014  
E-mail: [rc@syddjurs.net](mailto:rc@syddjurs.net), <http://www.masalta.dk>