



**MASALTA®**



# BETJENINGS MANUAL

## PLADE VIBRATOR MS60

(TIDLIGERE MS10)



**ADVARSEL**



For at reducere risikoen for skader, bør alle der skal betjene denne maskine, læse og forstå disse instruktioner før betjening, udskiftning af tilbehør, eller udfører vedligeholdelse på Masalta udstyr. Alle tænkelige situationer kan ikke dækkes i disse instruktioner. Der må udvises påpasselighed af alle som bruger, vedligeholder eller arbejder nær dette udstyr.

## INDHOLDSFORTEGNELSE

Introduktion .....	1
Anvendelse.....	1
Funktioner og styregrejer.....	1
Tilbehør.....	1
Farer og risici.....	1-2
Betjening.....	2
Pleje og forebyggende vedligeholdelse.....	2-4
Specifikationer.....	5
Transportering.....	5
Fejlfinding.....	5-6
Reserveparts index.....	7-10
Garanti.....	11
Vedligeholdelses optegnelse.....	11
EC Deklaration .....	12

## INTRODUKTION

Tak for dit valg af dette udstyr. Vi har taget os af design, fremstilling og test af produktet. Det er dækket af en seks måneders garanti. Skulle der være behov for service eller reservedele, så er hurtig og effektiv service til rådighed fra vores firma eller vores agent.

### Generelle sikkerheds instruktioner ved betjening af motordrevent udstyr.

Målet for vores firma er at producere motordrevent udstyr der hjælper operatøren med at arbejde sikkert og effektivt. Den vigtigste sikkerheds anordning for denne eller andet værktøj er operatøren. Omhyggelighed og god dømmekraft er den bedste beskyttelse imod skader. Alle mulige ulykker kan ikke dækkes her, men vi har prøvet at fremhæve nogle af de vigtigste punkter, enkeltpersoner bør udvise forsigtighed, og adlyde advarsels og fare skilte placeret på udstyret. Operatører bør læse og følge sikkerhedsinstruktionerne som er pakket med hvert enkelt produkt.

Lær hvordan hver maskine virker. Selvom du førhen har benyttet lignende maskiner, tjek omhyggeligt hver maskine før du benytter den. Få føling med den og kend dens evner, begrænsninger og mulige farer, hvordan den betjenes, og hvordan den stoppes.

## ANVENDELSE

Rende sammenpresning	Jordarbejde
Vej vedligeholdelse	Park anlæggelse
Stenlægning	Indkørsels belægning

## FUNKTIONER OG STYREGREJER

Motoren er styret af en TÆND/SLUK kontakt eller en tryk knap er monteret på motoren under brændstoffstanken.

Spænding af drivremmen er justerbar, løsen de fire møtrikker på boltene som sikrer motoren til fundamentet. Indstil skruerne som støtter sig til motorens krumtaphus for at opnå den nødvendige spænding. Sørg for at de fire møtrikker og skrue kontramøtrikkerne er spændte efter justering.

## FARER OG RISICI

ALDRIG lade nogen personer betjene maskinen uden tilstrækkelig instruktion.

SØRG FOR at alle operatører læser og forstår betjenings vejledningen.

ALVORLIGE SKADER kan resulteres af upassende eller letsindig brug af denne maskine.

Plade vibratorer er tunge enheder og bør anbringes af to personer med passende styrke ved brug af løfte håndtagene som er udstyret på maskinen, sammen med den rette løfte teknik.

### ! MEKANISKE FARER

BETJEN IKKE maskinen medmindre alle sikkerhedsforanstaltninger er på plads.

HOLD hænder og fødder fri fra roterende og drivende dele, eftersom de vil forårsage skade ved kontakt.

SØRG FOR at motor styrings kontakten er sat I SLUK position og at tændrørs tændingens ledning er frakoblet før man fjerner beskyttelse eller laver justeringer.

SØRG FOR at både maskinen og operatøren er stabile ved at stille op på plant terræn så maskinen ikke vælter, glider imens den er i gang eller uden opsyn.

ALDRIG efterlad maskinen igang, uden opsyn

SØRG FOR at siderne i en grav er stabile og ikke vil kollapse ved vibrationerne, førend der påbegyndes sammenpresning.

SØRG FOR at området der skal sammenpresses ikke indeholder nogen "levende" elektriske kabler, gas, vand eller kommunikations ledninger som kan blive skadet ved påvirkningen af vibrationer.

UDØV FORSIGTIGHED når enheden betjenes. Udsættelse for vibrationer eller ensformigt arbejde kan være skadeligt for hænder og arme.

ALDRIG stå på enheden mens den arbejder.

IKKE lade motorens styrede tomgang overstige 3,200 r/min. Enhver forøgelse kan resultere i personskader eller skade på maskineriet.

PAS PÅ ikke at komme I kontakt med potten når motoren er varm, da det kan forårsage alvorlige forbrændinger.

SØRG FOR at reparationer på motoren og maskinen bliver udført af KOMPETENT personale.

Påfyld ikke motoren mens den kører eller er varm.

Påfyld ikke motoren i nærheden af gnister, flammer eller rygende personer

IKKE overfylde tanken og undgå at spilde benzin når den genopfyldes. Spildt benzin eller dampe kan antænde. Hvis spild skulle opstå, sørg da for at området er tørt før motoren startes.

SØRG FOR at hættten til brændstofstanken er sikkert fastskruet efter påfyldning.

### **! KEMIKALIE FARER**

IKKE kør med eller genopfyld en benzin eller diesel motor i et lukket område uden tilstrækkelig ventilation.

KULILTE udstødnings gasser fra de interne forbrændings motor drevne dele kan forårsage dødstilfælde i lukkede rum.

### **! STØJ FARER**

USÆDVANLIG LARM kan fore til midlertidigt eller permanent tab af hørelsen.

BÆR et godkendt høreværn for at mindske udsættelsen for støj. Som påbudt af erhvervs helbreds – og sikkerheds anordninger.

### **BESKYTTELSES BEKLÆDNING**

ALTID bær godkendt høreværn når der arbejdes på en snæver arbejdsplads. Beskyttelsesbriller og støvmasker bør bæres når man arbejder i et støvet miljø. Beskyttende dragter og fodtøj kan også være attråværdigt når det arbejdes med varmt mix bitumen.

### **! ØVRIGE FARER**

Glide/Snuble/Fald er skyld i mange alvorlige skader eller dødsfald. Vær opmærksom på ulige eller glatte arbejdsflader.

Udøv forsigtighed når der arbejdes i nærhed af ubeskyttede huller eller udgravninger.

### **BETJENING**

#### **Inspektion før op-start**

Den følgende før opstart inspektion skal udføres før påbegyndelse af hvert arbejde eller for hvert 4 timers brug, hvad der nu kommer først. Hvis nogen fejl opdages, må vibratoren ikke benyttes før fejlen er udbedret.

1. Inspicer grundigt vibratoren for tegn på skader. Tjek at komponenter er der, og sikre. Vær især opmærksomt overfor remtræk beskyttelsesskærmen mellem motoren og vibratorenheden.

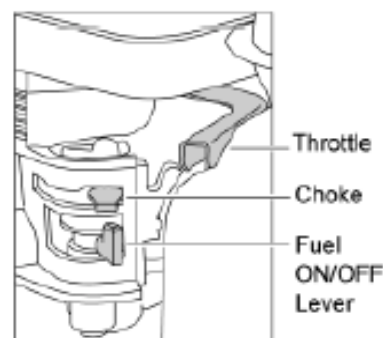
2. Tjek standen i motorolien, og påfyld hvis nødvendigt.

3. Tjek brændstof standen, og påfyld hvis nødvendigt.

4. Tjek efter olie og brændstofs lækager.

#### **Start og stop procedure til benzin motor.**

1. Åben brændstof hanen ved at dreje brændstofs TÆND / SLUK håndtaget helt til højre.
2. Hvis du skal koldstarte motoren, så sæt chokeren på "OFF" ved at sætte choker håndtaget hele vejen til HØJRE. Hvis du skal genstarte en varm motor, så er chokeren oftest ikke nødvendig. Dog, hvis motoren er kølet lidt ned, kan choker delvist være nødvendig.
3. Drej motorens TÆND / SLUK kontakt mod uret til "1" position.
4. Sæt gashåndtaget i tomgangs position ved at flytte håndtaget helt til højre. Start ikke motoren for fuld gas, da maskinen vil vibrere så snart motoren starter.
5. Ved at have et bestemt greb på kontrol håndtaget med en hånd, tag fat i starter kablet med den anden. Hiv i starter kablet indtil du føler modstand, lad så starteren komme igen.
6. Påpasselig med ikke at hive starterens kappe fuldt ud, riv raskt i starter håndtaget.
7. Gentag indtil motoren starter.
8. Når motoren tænder sæt da gradvist, choker håndtaget mod ON positionen "ON" ved at flytte den mod højre.
9. Hvis det fejler at få gang i motoren efter adskillige forsøg, følg da fejlfindings guide på side 6.
10. For at stoppe motoren, sæt styre håndtaget til lav hastigheds position, drej da TÆND / SLUK knappen imod uret til position "0"
11. Sluk for brændstofførløsløen.



Maskinen er bedst egnet til at sammenpresse bitumene og granulære materialer fx sand og stabilgrus bliver bedst sammenpresset ved brug af en plade vibrator.

Hvis det er muligt så bør stedet gøres plant før påbegyndelse af sammenpresning.

For yderligere information omkring start og korrekt betjenings procedurer af motoren, refererer da til betjeningsmanualen som kom med enheden.

Øg motor hastigheden til det maksimale ved brug af gashåndtaget, før påbegyndelse af sammenpresning.

Maskinen bør kontrolleres ved at holde fast med begge hænder og anvende beherskelse for at kontrollere den fremadrettede bevægelse.

Styr maskinen ved at bevæge håndtaget sidelæns enten til højre eller venstre.

ALTID oprethold godt fodfæste så du ikke glider og mister kontrollen over maskinen.

Inspicer vandslangerne og deres forbindelser for at sikre at de ikke er utætte.

### PLEJE OG FOREBYGGENDE VEDLIGEHOLDELSE

Tjek oliestanden i motor krumtaphuset dagligt

Tjek vibrator oliestanden ugeligt.

Inspicer gummi anti vibrations beslag for slitage eller forringelse.

Inspicer vandslangerne og deres forbindelser for at sikre at de ikke er utætte. Rens undersiden af pladen regelmæssigt for at forhindre at der samler sig skidt.

Brug blyfri kvalitets Benzin og vær sikker på at benzinen er fri for forurening.

Den vibrationsdirrende bevægelse sørger for en selvkørende funktion. Anbring håndtaget i den modsatte ende af maskinen til vibratoren.

Start motoren ved at hive i start kablet. (Hvis motoren monteret med en TÆND / SLUK kontakt, skal denne først være slået over på "ON" inden den startes.) Sørg for den rette mængde fugt i jorden da denne er vital for ordentlig sammenpresning. Vand virker som et smøremiddel til at hjælpe jord partikler sammen. For lidt fugt betyder utilstrækkelig sammenpresning. For meget fugt efterlader vand-fyldte tomrum som svækker jordens bærende evne.

## ADVARSEL



Inspektion og anden service bør altid udføres på stabil og plant underlag med motoren slukket.

TABEL 1 MASKIN INSPEKTION

Punkt	Driftstid
(Start tjek)	Hver 8 time (hver dag)
Løsnede eller tabte skruer	Hver 8 time (hver dag)
Skade på en hver del	Hver 8 time (hver dag)
Om kontrol system delen virker	Hver 8 time (hver dag)
Vibrator oil check	Ved første 8 timer derefter hver 100 timer
Udskiftning af vibrator olie	Hver 200 timer
V-rem (kobling) tjek	Hver 200 timer

TABEL 2. MOTOR TJEK

(For detaljer, se separat motor manual)	
Punkt	Driftstid
Lækage af olie brændstof	Hver 8 time (hver dag)
Tilspænding af beslag gevind	Hver 8 time (hver dag)
Motor olie tjek og påfyldning	Hver 8 time (hver dag) (Påfyld til angivne Max. niveau)
Motor olie påfyldning	Ved første 20 timer, derefter hver 100 timer
Rengøring af luft renser	Hver 50 timer



Disse inspektions intervaller er ved drift under normale omstændigheder. Tilpas dine inspektions intervaller efter antal drifttimer vibratoren er i brug, og navnlig arbejdsforhold.



Brændstofs slanger og forbindelser bør udskiftes hvert 2 år.

## Daglig Service

- ⌘ Tjek efter lækage af brændstof eller olie.
- ⌘ Fjern jord og rengør bunden af pladen.
- ⌘ Tjek motor olie.

Tjek efter løse skruer også stramhed. Se Tabel 3 forneden (stramning vridningsmoment), for efterspænding.

TABEL 3.

### STRAMNING VRIDNINGSMOMENT (i kg/cm)

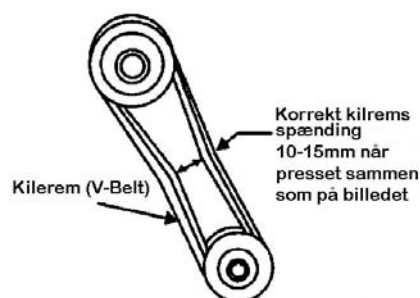
#### Diameter

Materiale	6mm	8mm	10mm	12mm	14mm	16mm	18mm	20mm
4T	70	150	300	500	750	1100	1400	2000
6-8T	100	250	500	800	1300	2000	2700	3800
11T	150	400	800	1200	2000	2900	4200	5600
*	100 (6mm)		300-350 (8mm)		650-700 (10mm)			
*(I tilfælde af at modstykket er af aluminium.)								
(Gevind i denne maskine skal alle spændes med uret)								
Materiale og kvalitet er markeret på hver bolt og skrue.								

**ALDRIG** forsøg at tjekke kileremmen mens motoren kører. Alvorlige skader kan opstå hvis din hånd bliver fastklemt mellem kileremmen og koblingen. Altid brug sikkerhedshandsker.

- ⌘ **Tjek og udskiftning af kilerem og kobling**  
Efter 200 timers driftstid, fjern det øverste rem dæksel for at tjekke kileremmens trækspænding. (Figur 2).

Trækspændingen er i orden hvis remmen bøjer ca. 10mm når den trykkes sammen med en finger imellem akslerne. Løse eller slidte kileremme reducerer kraftoverførsels effektivitet, hvilket forårsager svag sammenpresning, og reducerer også remmens levetid.



Figur 2 kilerems spænding

## Udskiftning af vibrator olie

Ved udskiftning af vibrator olie, fjern da dræn proppen lokaliseret i bunden til højre af vibratoren, og bare tip plade vibratoren for at dræne olien. Bemærk venligst at det er nemmere at tappe olien mens den er varm. Udskift olien med 200 ml gearolie (75-80) -90.



På et hvilket som helst tidspunkt når vibratorens vibrationer bliver svage eller forsvinder under den normale drift uanset antal driftstimer, tjek da kileremmen og koblingen med det samme.

## Luft Filter

1. Luft filteret bør renses pga. en tilstoppet luft renser kan forårsage ringe motor start, mangel på kapacitet og mindske motorens levetid betydeligt.
2. For at rense eller udskifte luftfilteret løsnes da fløjmrøtrikken på luftfilter huset (Figur 1), fjern dækslet og tag luft filter kassetten ud. Hvis den bløtskalrenses benyt da en kompressor og blæs indvendig fra bevægende op og ned indtil alt støv er fjernet.

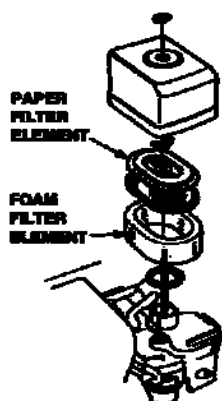


Figure 1 Air Filter

## ⌘ Udskiftning af kilerem (V-belt)

Fjern de over og nedre rem dæksler. Brug en skrunøgle (13mm) til remskiven (nedre) spændebolt. Brug en aflagt klud eller lignende midtvejs på kileremmen på den venstre side og samtidig med at du rykker kraftigt tilbage i den, drej da skruenøglen imod urets retning så kileremmen vil komme af.

## ⌘ Geninstallation af kileremmen

Bring kileremmen i indgreb men den nedre vibrator remskive og skub remmen til den venstre side af den øvre kobling og på samme måde som ved afmontering, drej skruenøglen i urets retning så remmen sidder på igen.

## ⌘ Tjek af koblingen

Tjek kobling sammen med remmen. Med remmen ude, tjek med øjnene den ydre cylinder af koblingen for om den hænger og "V" rillen for slitage og skader. Rens "V" rillen som nødvendigt. Slitage af lejevoring eller sko bør tjekkes sammen med det løbende tjek. Slitage på skoen vil medføre manglende energioverførsel, medfører koblingsslip.

## SPECIFIKATIONER

### Motor

MS60-4 Petrol, Honda GX160 4.0 kW output

Hastighedsregulering - 3,500r/min

### Driv rem

1 x 'A' section vee rem

### Vibrator

Frequency ---- 5,600 vibration/min

Centrifugal kraft ----- 10.5 kN

### Maskinvægt:

MS60-2 70 kg

### Lejer

Følgende lejer er smørefri:

Centrifugal kobling – fedt smurt

Vibrator – olie bad smurt

### Acoustic Noise (According to 2000/14/EC)


	MS60-2/3/4
Målt lydeffekt niveau	101.5dB
Garanteret lydeffekt niveau	104.5dB
Usikkerhed	3dB

Hånd-Arm-Vibration (I henhold til ISO8662, Del 1,  $m/s^2$ ): 4-9

## FEJLFINDING

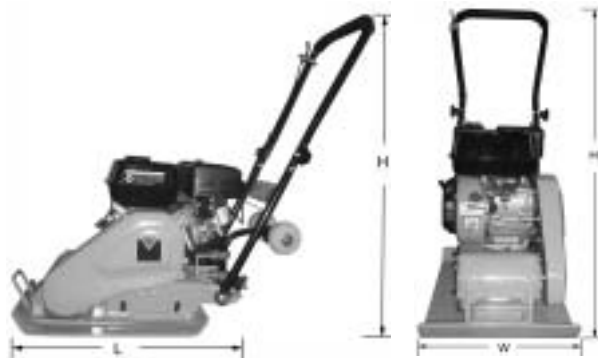
SYMPTOM	MULIGE ÅRSAGER	LØSNING
Kørehastighed er for lav, og vibration er svag.	Motor hastighed for lav?	Sæt motor hastighed til de rigtige omdrejninger.
	Koblingen glider?	Tjek eller udskift kobling.
	Kileremmen (V-belt) glider?	Juster eller udskift kilerem (V-belt.)
	For meget olie i vibration?	Dræn overskydende olie, og påfyld til rigtig niveau.
	Funktionsfejl i vibrator kabinet?	Tjek ekscenter, gear og kontravægt.
	Leje fejl?	Udskift leje.
	Mangelfuld motor effekt?	Tjek motor, kompression etc.

## Navneplade

PLATE COMPACTOR MS60-2		CE	
Frequency (vpm):	5600	Operation Mass (kg):	70
Power (kW):	4.0	Centrifugal Force (kN):	10.5
Speed (cm/s):	40	Compaction Depth (cm):	20
Manuf. Yr.:	2005	Serial No.:	
		<b>Masalta Engineering Co., Limited</b> <small>Rm 501, Fortune Plaza, No.278 of Suixi Rd., Hefei China</small>	

## Arbejds størrelse (L X B X H):

108 X 40 X 80 CM

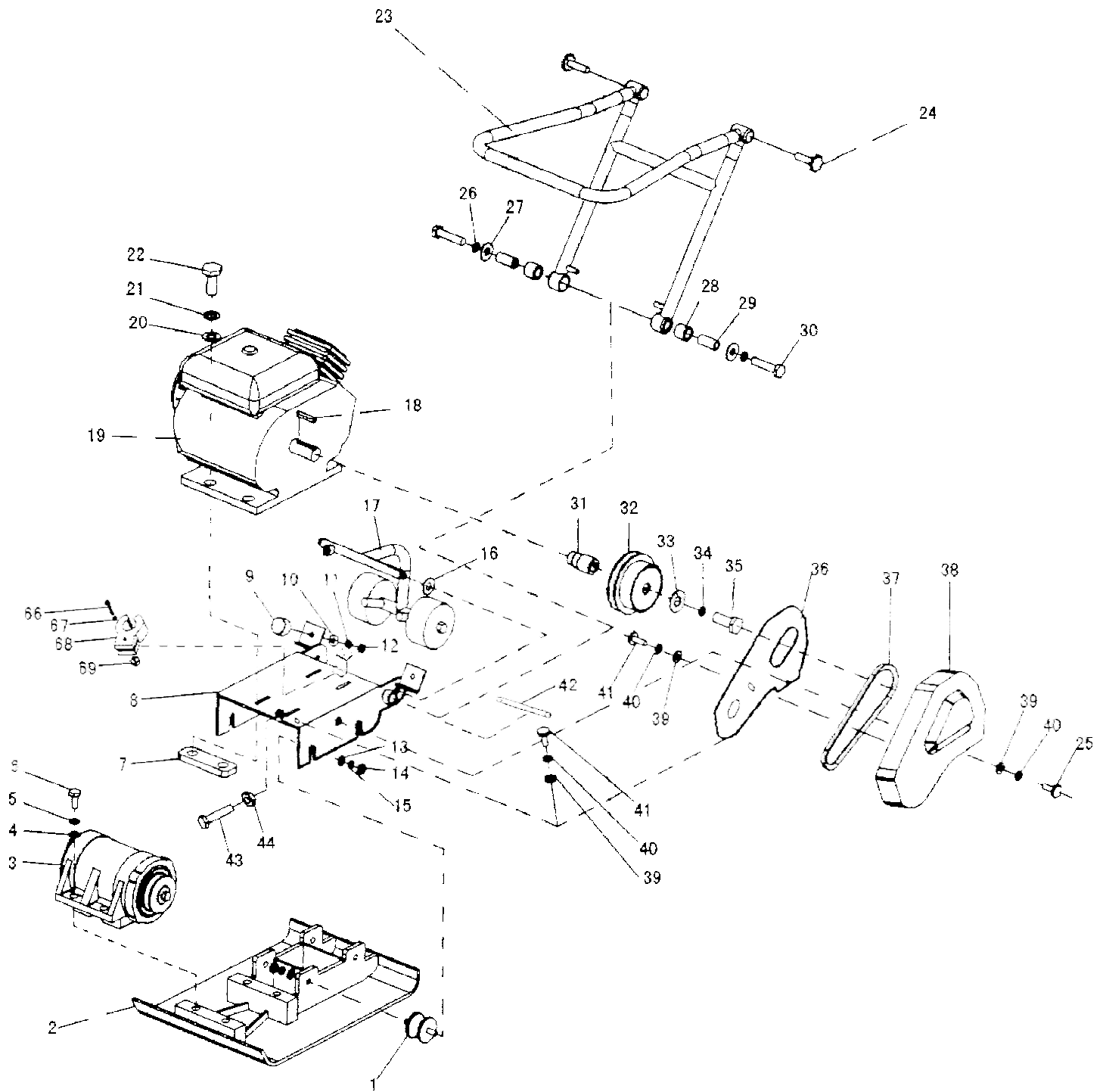


## TRANSPORTERING

1. Altid sluk maskinen når maskinen transporteres.
2. Vær sikker på at løfteanordningen har nok kapacitet til at holde maskinen. (se navnepladen på maskinen for vægt.)
3. Brug centralt løftepunkt (a) når maskinen løftes.
4. Trolley hjulet (b) bruges kun til kort distance transport.

MOTOR FEJLFINDING

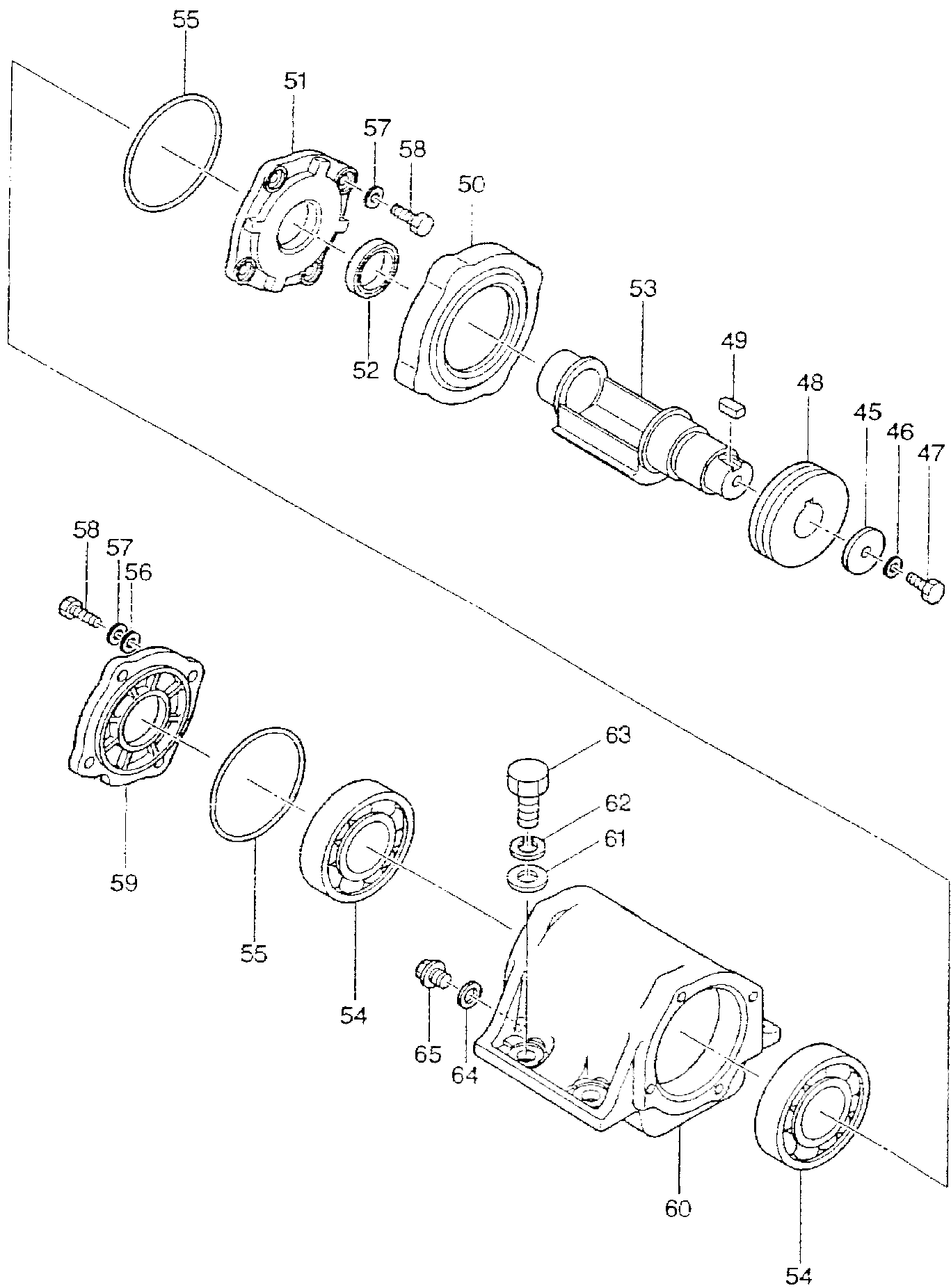
SYMPTOM	MULIG ÅRSAG	LØSNING
Svær at starte, "brændstof er tilstede, Men ingen gnist ved tændrør.	Tændrør Bro-forbindelse?	Tjek afstand, isolering eller udskift tændrør.
	Kulstof aflejring på tændrør?	Rens eller udskift tændrør.
	Kortslutning som skyldes mangelfuldt tændrør.	Tjek tændrør isolering, udskift hvis slidt.
	Forkert tændrørs afstand?	Sæt til rigtig afstand.
Svær at starte, "brændstof er tilstede, og gnist er der ved tændrør.	ON/OFF kontakt er kortsluttet?	Tjek kontakt ledninger, udskift kontakt.
	Tændspole er defekt?	Udskift tændspole.
	Forkert tændrørs afstand, beskidt?	Sæt korrekt tændspole afstand og rens.
	Kondensator isolering er slidt eller kortsluttet?	Udskift kondensator.
	Tændrørs ledning knækket, eller kortslutter?	Udskift defect tændrørs ledningsnet.
Svær at starte, "brændstof er tilstede, gnist er tilstede og kompressioner normal"	Forkert brændstofs type?	Skyl brændstofs system, og udskift med korrekt type brændstof.
	Vand eller støv i brændstofssystem?	Skyl brændstofssystem.
	Beskidt luftfilter?	Rens eller udskift luftfilter.
Svær at starte, "brændstof er tilstede, gnist er tilstede og kompression er lav.	Sugning/udstødnings ventil i klemme eller fremstående?	Slib ventiler.
	Stempel ring og/eller cylinder slidt?	Udskift cylinder ring og måske cylinder.
	Cylinder hoved og/eller tændrør ikke spændt ordentligt?	Tilspænd cylinder hoved bolte og tændrør.
	Toppakning og/eller tændrør spark prop pakning skadet?	Udskift hove dog tændrørs pakninger.
Ingen brændstof tilstede ved karburator.	Ingen brændstof i tanken?	Påfyld med korrekt type brændstof.
	Brændstofshane åbnes ikke rigtigt?	Påfør smørelse for at løsne benzin hane, Udskift hvis nødvendigt.
	Brændstofsfilter tilstoppet?	Udskift brændstofs filter.
	Benzin dæksel hul tilstoppet?	Rens eller udskift benzin dæksel.
	Luft i benzin ledning?	Tap benzin system.
"Svag i kraft" kompression er ordentlig. Fejltænder ikke.	Beskidt luftfilter?	Rengør eller udskift luft filter.
	Forkert niveau i karburator?	Tjek flyde justering, ombyg karburator.
	Defekt tændrør?	Rens eller udskift tændrør.
"Svag i krafr" kompression er ordentlig men fejltænder.	Vand i brændstofssystem?	Spul brændstofs system, og udskift med den rigtige type brændstof.
	Beskidt tændrør?	Rens eller udskift tændrør.
	Defekt tændspole?	Udskift tændspole.
Motor overopheder overheats.	Forkert tændrør varme værdi?	Udskift med den rigtige type tændrør.
	Rigtige type brændstof?	Udskift med den rette type brændstof.
	Beskidt køleribbe?	Rengør køleribbe.
Omdrejnings hastighed varierer.	Regulator justeret korrekt?	Juster Regulator.
	Regulator fjeder defekt?	Udskift regulator fjeder.
	Brændstofsforsyning begrænset?	Tjek hele brændstofssystemet for utætheder eller tilstopninger.
Rekyl starter funktionsfejl.	Rekylmekanisme tilstoppet med støv/skidt?	Rens rekyl opstillingen med sæbe og vand..
	Spiral fjeder løs?	Udskift spiral fjeder.



MS60 PARTS LIST 1

# MS60 RESERVEDELS LISTE 1

ENHED NR	DEL NR	BESKRIVELSE	MÆNGDE
1	103100	STØDDÆMPER	4
2	103000	BUND PLADE	1
3	104000	VIBRATOR MONTAGE	1
4	095016	WASHER 16-GB93	4
5	093016	FJEDER SKIVE 16-GB93	4
6	057016-40	BOLT M16 X 40 - GB5783-86	4
7	105100	MOTOR MØTRIK	2
8	105000	MOTOR MONTAGE PLADE	1
9	106100	STØDPUDE UNDERLAG	2
10	095010	SKIVE 10 - GB95	2
11	093010	FJEDER SKIVE 10-GB93	2
12	061010	MØTRIK M10 - GB6170	2
13	095010	SKIVE 10 - GB95	8
14	093010	FJEDER SKIVE 10 - GB93	8
15	061010	MØTRIK M10 - GB6170	8
16	089013	SIKRINGSRING TIL AKSEL 13 - GB894	2
17	108000	HJUL MONTAGE	1
18	010005	KILE	1
19	101000-1	HONDA MOTOR	1
	101000-2	ROBIN MOTOR	1
20	095008	SKIVE 8 - GB95	4
21	093008	FJEDER SKIVE 8-GB93	4
22	057008-40	BOLT M8 X 40 - GB5783	4
23	106000	FOLDBART HÅNDTAG.	1
24	106007	DUP	2
25	057008-25	BOLT M8 X 25 - GB5783	1
26	093012	FJEDER SKIVE 12 - GB93	2
27	096012	SKIVE 12 - GB96	2
28	106002	GUMMI DÆMPER	2
29	106003	RING	2
30	057012	BOLT M12 x 55-GB5782	2
31	152001	KOBLING CENTRE	1
32	152000	KOBLING REMSKIVE ASSY.	1
33	152005	KOBLING SKIVE	1
34	093008	FJEDER SKIVE 8-GB93	1
35	057008-25	BOLT M8 X 25 - GB5783	1
36	107001	INDVENDIGT REM DÆKSEL	1
37	011544	V-BELT SPA - GB11544	1
38	107000	REM DÆKSEL	1
39	095008	SKIVE 8 - GB95	3
40	093008	FJEDER SKIVE 8-GB93	3
41	057008-16	BOLT M8 X 16 - GB5783	3
42	108100	HJUL AKSEL	1
43	057010-35	BOLT M10 X 35 - GB5783	1
44	061010	MØTRIK M10 - GB6170	1
66	057006	BOLT M6 X 30	1
67	095006	SKIVE 6	1
68	105001	GUMMI KLEMME	1
69	061006	MØTRIK M6	1



MS60 PARTS LIST 2

## MS60 RESERVEDELS LISTE 2

ENHED NR	DEL NR	BESKRIVELSE	MÆNGDE
45	154003	SKIVE	1
46	093010	FJEDER SKIVE 10 - GB93	1
47	057010-25	BOLT M10 x 25-GB5783	1
48	154004-1	REMSKIVE TIL HONDA MOTOR	1
	154004-2	REMSKIVE TIL ROBIN MOTOR	1
49	010008	KILE	1
50	154005	BESKYTTELSES DÆKSEL	1
51	154006	MASKIN LÅG ( L )	1
52	098035	OLIE TÆTNING 35 x 8-GB9877	1
53	104007	EKSCENTER ROTOR	1
54	027011	LEJE 6211-GB276	2
55	034100	O-RING 100-GB3452.1	2
56	095008	SKIVE 8-GB95	8
57	093008	FJEDER SKIVE 8 - GB93	8
58	057008-25	BOLT M8 X 25 - GB5783	8
59	154008	MASKIN LÅG ( R )	1
60	154009	VIBRATIONS HUS	1
61	095016	SKIVE 16 - GB95	4
62	093016	FJEDER SKIVE 16 - GB93	4
63	057016-45	BOLT M16 X 45 - GB5783	4
64	154001	FYLDESTYKKE	1
65	154002	LUKKESKRUE	1



**EC DECLARATION OF CONFORMITY/DECLARATION CE DE CONFORMITE/DECLARACOIN DE CONFORMIDAD CE/  
DECLARÇÃO CE DE CONFORMIDADE/ EU OVERENSSTEMMELSES DECLERATION**

**GB**

We, Masalta Engineering Co., Limited, RM 501, Fortune Plaza, No.278 of Suixi Rd., Hefei 230041, China, hereby certify that if the product described within this certificate is bought from an authorised Masalta dealer within the EEC, it conforms to the following EEC directives: 98/37/EC (This directive is a consolidation of the original machinery directive 89/392/EEC), Electromagnetic Compatability Directive 89/336/EEC (as amended by 92/31/EEC & 93/68/EEC).

**F**

Nous soussignons, Masalta Engineering Co., Limited, RM 501, Fortune Plaza, No.278 of Suixi Rd., Hefei 230041, China, certifions que si le produit décrit dans ce certificat est achet é chez un distributeur autorisé Masalta au sein de la CEE, il est conforme aus norme CEE ci-après: 98/37/CE (cette norme est une codification des normes de la machine d'origine 89/392/CEE), Norme compatible pour l'électromagnisme 89/336/CEE (modifié par 92/31/CEE et 93/68/CEE).

**E**

La Sociedad, Masalta Engineering Co., Limited, RM 501, Fortune Plaza, No.278 of Suixi Rd., Hefei 230041, China, por el presente documento certifica que si el producto descrito en este certificado es comprado a un distribuidor autorizado de Masalta en la CEE, este es conforme a las siguientes directivas: 98/37/CE de la CEE (Esta directiva consolida la directiva inicial sobre maquinaria 89/392/CEE), Directiva 89/336 CEE sobre Compatibilidad Electromagnética (según enmiendas 92/31.CEE y 93/68/CEE).

**DK**

Vi, Masalta Engineering Co., Limited, RM 501, Fortune Plaza, No.278 of Suixi Rd., Hefei 230041, China, certificerer herved at hvis produktet som er beskrevet inde i denne attest er købt hos en autoriseret Masalta forhandler indenfor EØF, er den i overensstemmelse med følgende EØF direktiver: 98/37/EC (Dette direktiv er en sammenlægning af det oprindelige maskindirektiv 89/392/EEC), EMC Direktiv 89/336/EEC (som ændret af 92/31/EEC & 93/68/EEC).

Signed by:

Signature:

Medido por:

Assinado por:

Underskrevet:



**Tony Hoo**

Managing Director

Le Directeur Général

Director Gerente

Director-Geral

Admin. Direktør



*Formidlet af*



**R.C. Holm A/S**

Add: Skovbakkevej 50, 8544 Mørke

Tel: 0045 86997314 Fax: 0045 86997014

E-mail: [rc@syddjurs.net](mailto:rc@syddjurs.net), <http://www.masalta.dk>